

# ÅRSMELDING 2016

## LILLESAND BY- OG SJØFARTSMUSEUM



### Den norske sjømann - en utdøende rase ?

Fylkesmann Stein Arve Ytterdahl, sjømannskokk Øyvind Tellefsen x2 og ordfører Arne Thomassen. Foto: Trygve E. Tønnesen  
Rammefoto av Arild T. Flørenes, muligens tatt av fotograf Himberg.

*2016 har vært et flott år med det beste besøkstall i museets historie med over 10.000 gjester. Tema i år var: "Den norske sjømann – en utdøende rase?" I den forbindelse ble det vist flere utstillinger og vi hadde mange arrangementer i samarbeid med blant annet Lillesands Sjømannsforening og mange av dens medlemmer. Tidligere og nåværende skipsrederier fra etterkrigstiden lånte ut skipsmodeller og utstyr som aldri har vært utstilt samtidig før, og som gav en enestående sjanse til å se nærmere på den nyere sjøfartshistorien til Lillesand. Fotograf Trygve E. Tønnesen stod for en levende fotoutstilling om sjømannsliv fra 1970-80-tallet. Jonathan Sanders sørget for en vital museumsbutikk med mange spennende produkter fra lokalområdet. Bak butikken åpnet vi en utstilling om de som tidligere reiste langs kysten vår, "De reisende". Den var så populær, at den vil bli stående i flere år.*

*Museet har kun 1 fast ansatt, men kan skilte med dugnadsarbeid som representer over en ekstra full stilling. Frivillige bidro med hele 1.833 arbeidstimer, fordelt på 606 fremmøter, innenfor butikkekspedering, vakthold, registrering, rengjøringsdugnad, skuespill, snekkerverksted, Gabriel Scott, kunstutstillinger og mye mer.*

## BESØK:

Totalt har vi hatt 10.097 besøkende, hvorav 718 barn (Til mange arrangementer blir ikke barn særlig notert, så antall barnebesøk er høyere enn dette). Det er rekord i museets historie. Til gjengjeld har besøket på museets hjemmeside, [www.lillesandmuseet.com](http://www.lillesandmuseet.com), gått ned til 178.509 klikk i år, mot nesten 300.000 i 2015. Det er en generell tendens som gjelder ikke bare for museet, at hjemmesider blir mindre brukt.



På museets hjemmeside fikk vi for øvrig lagt ut en flott 3D-modell av deler av museumsbakgården, laget av Mathias Ditlefsen, Daglig leder i 3D Dimensiva.

Vi håper at resten av bakgården skal kunne presenteres på samme måte etter hvert.

Mange besøker museets side på Facebook: <https://www.facebook.com/Lillesandmuseet>. Denne siden har over 500 'likes', og nye kommer stadig til, helt uten markedsføring. På Facebook har vi også en egen venneside for Museumsvenner med 462 medlemmer:

<https://www.facebook.com/groups/277364898969756/>

Vi har hatt besøk av turister fra alle verdenshjørner og lokale lillesandere, mange skolebarn, hyttefolk, internasjonale studenter og flyktningegrupper. Det har ikke vært noen cruiseanløp i år. Dersom det kommer noen i årene fremover, vil det museet har påtatt seg av guidede byvandringer komme inn under Lillesand Vekst AS.

## ÅRETS UTSTILLINGER

### HOVEDUTSTILLINGER

Tema for hovedutstillingene var "Den norske sjømann - en utdøende rase?" Her så vi på norsk sjøfart og problematikken rundt og konsekvensene av oljekrisene, utflaggingen og opprettelsen av NIS-registeret både på nasjonalt og lokalt plan. Vi viste en utstilling om sjømannsliv på Tollboden med bilder av fotograf Trygve E. Tønnesen. I hovedbygningen hadde vi en utstilling med fokus på skipsrederier fra Lillesand i nyere tid, med blant annet filmer, gjenstander og en stor samling av modellskip. Disse var utlånt av etterkommere etter tidligere T.S. Bendixens Rederi, ved Bendixen/ Østberg-familie, og fra det nåværende Sole Shipping A/S ved daglig leder Jan William Denstad. Det var også egen info om Mercator Shipping AS ved Gabriel Knudsen. Det som ble utlånt fra de lokale skipsrederiene, har aldri vært samlet tidligere, og museet takker for tilliten! Modellskipene er uerstattelige og har høy verdi, så det var stor stas å få vise dem frem. For mange var det nytt at det fortsatt seiler store skip på verdenshavene som er hjemmehørende i Lillesand.



MV «Lyngholmen» har Lillesand som hjemmehavn.



Ukjente fotografer

Skipsreder T.S. Bendixen

## DEN NORSKE SJØMANN

Mange historier knyttet til sjøfart med lokal tilknytning kom frem på utstillingene, blant annet førstereisguttene Arild Torstein Flørenes' beretning om D/S "Ocean Liberty".

**AUST-AGDER  
OG SJØFARTEN  
1973 - 1989**

HISTORIKK:

Arne Unander er en av de mange sjømenn som har vært med på å bygge opp museet. Han har vært med på å samle inn og restaurere mange av de gamle sjømannsuniformene som er utstilt i museet. Han har også vært med på å bygge opp den nye bygningen som er utstillingens hovedhus. Han har vært med på å bygge opp den nye bygningen som er utstillingens hovedhus. Han har vært med på å bygge opp den nye bygningen som er utstillingens hovedhus.





Arild Torstein Flørenes ble hyret av T.S. Bendixens rederi som hjelpegutt på D/S "Ocean Liberty" som eksploderte på havna i Brest i Frankrike i 1947. Her omkom kaptein Holst fra Lillesand. Museet trykket et eget hefte om Flørenes' historie som førstereis, han steg for øvrig senere i gradene til kaptein.

**MAGNE NES OG  
ARNE CORNELIUSSEN  
ANSATTE I REDERIET T. S. BENDIXEN**

Arne Corneliusen ble hyret som hjelpegutt på D/S "Ocean Liberty" som eksploderte på havna i Brest i Frankrike i 1947. Her omkom kaptein Holst fra Lillesand. Museet trykket et eget hefte om Flørenes' historie som førstereis, han steg for øvrig senere i gradene til kaptein.



14 lokale sjømenn fortalte deres historier om både gode og dårlige tider i norsk sjøfart. Disse var plassert i 'lifesize' rundt omkring i museets bygninger, de fleste i hovedhuset. Gjennom dem fikk vi innblikk i den tiden hvor det å dra til sjøs var noe 'alle gjorde'. I dag er det bare en håndfull aktive sjømenn tilbake i Lillesand.

Sjømenn  
på museum!

LILLESAND BY- OG SjøFARTSMUSEUM



1

Arne Unander  
f.1944  
Lillesand  
Startet som kadett, gikk gradene til Chief for bla. T.S.Bendixens rederi, arbeidet også som byggsjefsinspektør

LILLESAND BY- OG SjøFARTSMUSEUM



13

Jan Roar Solås  
f.1952  
Lillesand  
Bysegutt, 2. kokk, kokk og stuert.  
Stuert 1968-1982. Fra 1984 frem til 2016 i offshore som forpleiningsjef

LILLESAND BY- OG SjøFARTSMUSEUM



9

Sissel Dybdal Salvesen  
f.1941  
Lillesand  
Arbeidet meg over til USA. Siden vaskeripike. 4 år som telegrafist i utenriksfart. Senere sekretær/regnskap i rederier/maritime firma.

LILLESAND BY- OG SjøFARTSMUSEUM



Det lå et stort forarbeid bak utstillingene. Fotograf Anne Lise Jensen fra Enjoy Foto tok bilder av de mange sjømenn som ble blåst opp i stort. Så virkelighetstro var bildene, at det var rett som det var at en tok feil. Her et bilde av fotograf Trygve E. Tønnesen av noen av plakaterne og deres respektive sjømenn...



En dugnadsgruppe med Alvhild Gulbrandson, Gerd Meyer-Hansen og Morten Astrup arbeidet gjennom hele vinteren på å klargjøre utstillingsdukker i helt riktige kapteins-, chief-, stuert-, bysegutt og crusiekapteinsuniformer. Museet utarbeidet en oversikt over distinksjoner og deres kjennetegn på norske uniformer, som forbløffende nok ikke var til å finne på internett eller i faglitteratur. Et større utlån fra cruisekaptein Daniel Danielsens familie gav mange kuriositeter og et flott *captains table*, dekket med konkylieservis, gitt til museet av Finn Bergkirk.



Ukjente fotografer

"Havfrueforeningen" i Lillesand gav et innblikk i livet for dem som var gift med en sjømann

## TOLLBODEN

Fotoutstillingen på Tollboden inneholdt bilder og intervjuer med sjømenn før og nå av fotograf Trygve E. Tønnesen. Her fortalte sjømenn hva karrieren til sjøs hadde betydd for dem, og nære bilder gav tilskueren god forståelse av hva det innebar både arbeidsmessig og sosialt. Tønnesen seilte selv til sjøs som ung. Det ble trykket opp to egne hefter til denne utstillingen med intervjuer og bildeoversikt.

I utstillingslokalet ble det også vist en film om Kjell Rosenberg som ble intervjuet av Helge Røed. Her forteller Rosenberg om Lillesands sjøfartshistorie, og det var mange som var glade for å få anledning til å høre om den. I et monter var det utstilt typiske sjømannssuvenirer fra nyere tid, utlånt fra Danielsen/Tandberg-familien.



Professor emeritus Halvard Bjørkvik skrev et eget overordnet oppslag om Norge som sjøfartsnasjon gjennom 1000 år, og en oversikt over folketallet i Norge fra 1350 – 2016, laget spesielt for museet. Dette ble trykket opp som hefte og gitt gratis til publikum.



Fra fotoutstillingen på Tollboden. I gangen utenfor stod tidligere maskinsjef Hjalmar Kristensen og passet på! Her var det også en utstilling av typisk arbeidstøy til sjøs, utlånt av Marit Flaten, foruten en oppslagstavle tiltenkt debatt – som det ikke kom så mye ut av.



På Tollboden var det ellers kunstutstillinger hele sesongen under ledelse av Erlend Helling Larsen. Her stilte blant annet Husflidsforeningen, Odd Gresslien, Anna Karin og Christian Muri Clemetsen ut bilder, skulpturer, husflidsprodukter og treskjærerarbeid. I utstillingslokalet holder også Livbåten Castor til.

Utstillerne bidro samtidig til vaktthold på fotoutstillingen på Tollboden, som ellers hadde vært vanskelig å passe.

Her et bilde av Anna Karin med en av sine skulpturer.

## UTSTILLING OM "DE REISENDE"

Innenfor Museumsbutikken ble det vist en utstilling med tegninger fra Blindleia av Johan A. Jørgensen (gitt til museet av Lillesand menighetsråd). I påfølgende rom åpnet vi en ny utstilling om "De reisende", som ikke dro verden rundt slik som sjømenn, men derimot langs Sørlandskysten vår. Til utstillingen har vi fått låne den fine filmen om "Skjærgårdens omstreifere" av Einar Guldvog Staalesen/NRK til gratis visning, og AAMA (Aust-Agder Museum og Arkiv), Gunvald Opstad og Anders Bjørnholmen m.fl. har lånt ut tekster, bilder og gjenstander. Kanskje spesielt i vår tid, hvor nesten alt er regulert, er det spennende å høre om dem som for ikke så mange år siden levde utenfor de vanlige lover og rammer...



Bredesen-familien, Dannevig foto, Arendal

## MUSEUMSÅPNINGEN 2016



Fotos ved fotograf Trygve E. Tønnesen og sommerguide Gunhild Slågedal

18.juni åpnet vi for sommersesongen med åpning av fylkesmann Stein Arve Ytterdahl, foruten taler ved Tørres Bendixen (om T.S. Bendixens rederi) og Arve Danielsen fra Lillesands Sjømannsforening . Ordfører Arne Thomassen og Helge Røed, formann i museumsnemnda, kom med gode ønsker og hilsener, sjømannskoret "Hermanos" sang og kultursjef Magne Haugen ønsket velkommen med trekkspillmusikk. Erlend Helling Larsen sørget for kunst og åpen utstilling på Tollboden, og Jonathan Sanders åpnet for Museumsbutikken. I vinduene ut mot Nygårdsgata var det sjømannsrelaterte utstillinger. Det var servering av jordbær og pyntet fint opp med blomster ved hjelp av frivillige og sommerguider. Over 160 gjester var tilstede på åpningen.



Fra museumsåpningen:  
Ordfører Arne Thomassen og  
fylkesmann Stein  
Arve Ytterdahl.

Foto: Trygve E. Tønnesen

## ARRANGEMENTER KNYTTET TIL UTSTILLINGENE

### INTERVJUER AV SJØMENN

I sommersesongen hadde vi ukentlige offentlige arrangementer hvor formannen i museumsnemnda, Helge Røed, intervjuet sjømenn om deres arbeidsliv og opplevelser til sjøs.



En del av gruppen som stod for  
sommerintervjuene:

Bjørn Harald Pedersen, Jan Roar Solås,  
Anne Sophie, Dag-Finn Conradsen,  
Helge Røed og Morten Astrup

Foto: LP/Carl Christian Engstad

### SJØMANNSGUDSTJENESTE



Foto: Trygve E. Tønnesen

Sesongen ble avsluttet med en  
sjømannsgudstjeneste i museums-  
bakgården, i samarbeid med Lillesands  
Sjømannsforening og Den norske kirken  
ved menighetsrådet. Prekenen stod tidligere  
sjømannsprest og generalsekretær i Kirkens  
Nødhjelp, Jappe Erichsen, for.

Selv om det regnet litt, kom det 145 gjester,  
og sjømannskoret Hermanos sang av full  
hals.

Formann i museumsnemnda, Helge Røed, påtok seg flere sentrale oppgaver gjennom året. Det var en fin redegjørelse for utflaggingen av sjøfolk som ble vist i hovedmuseet, det var en serie offentlige intervjuer med pensjonerte sjømenn, filmintervju med Kjell Rosenberg, aktiv medvirken til sjømannsgudstjenesten som ble holdt i museumsbakgården og innspill til foredrag.



I hovedmuseet hadde vi dessuten en digital fremstilling av "Shipmap.org", som viser verdens skipstrafikk gjennom et helt år, 2012. Dette programmet fikk vi lov til å vise kostnadsfritt av: [data visualisation studio Kiln in London](#)

I utstillingen om Bendixens rederi, viste vi en film fra rederiets historie som også omfattet mange scener fra Lillesand og Blindleia på 1950-60-tallet,. Filmen var utlånt av Tørres Bendixen og var veldig populær.

## ANDRE AKTIVITETER

### FOREDRAG



Niels Bonde



Finn Holmer-Hoven (Privat foto)



Gorm Helge Rudschinat Grønli (Privat Foto)

Vi har avholdt tre foredrag i 2016. I påsken holdt seniorforsker fra Nationalmuseet i København et spennende foredrag om dendrokronologi – om det å tidfeste treverk via årringer. Her har det skjedd en voldsom utvikling etter at datamaskiner kunne overta sammenligningsdata. Det var godt fremmøte, tross at det ble avholdt midt i påsken.

På 17.mai holdt tidligere sjefsredaktør i Fædrelandsvennen, Finn Holmer-Hoven, et lærerikt foredrag om "Et skråblikk på 17.mai". Foredraget kan leses på museets hjemmeside <http://www.lillesandmuseet.com/17mai-2016.html>. I september hadde vi forfatter Gorm Helge Rudschinat Grønli fra Bronseplassen i Høvåg til å fortelle om sin far som var jagerpilot under 2.verdenskrig. Alle foredragsholdere stilte opp gratis.

## DENDROKRONOLOGISK UNDERSØKELSE OG EN UKJENT BRØNN



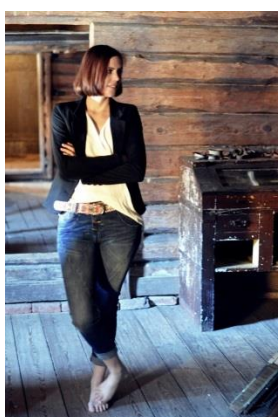
Helge Paulsen



Brønnen: Foto: Carl Christian Engstad

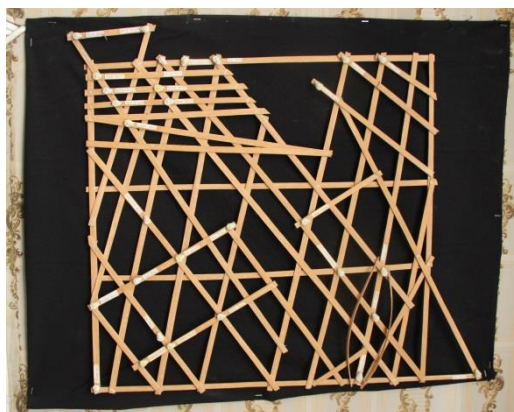
Niels Bonde fra Nationalmuseet i København, fikk igangsatt en dendrokronologisk undersøkelse av tømmerveggene i det innerste rommet i annekset bak Museumsbutikken. Helge Paulsen fra Arendal stod for de borer som må til for å kunne datere tømmeret. Prøvene er avsendt til Nationalmuseet, og vi håper på resultater i løpet av våren 2017. Da vil kanskje Kulturminnevernseksjonen i Aust-Agder fylkeskommune også ha hatt en arkeologisk undersøkelse av brønnen som ble oppdaget i et annet rom i annekset.

## MOTEFOTOGRAFERING I MUSEUMSBAGGÅRDEN



Allehånde brukte lokaler i museumsbakgården til sine motebilder i 2016. Foto: Allehånde

## SOMMERKONKURRANSE



Det kom mange svar på sommerkonkurransen på museet, som hadde et klart maritimt preg i år, siden utstillingstemaet var om sjømenn. Konkurransen lød i korthet på "Hva er dette?" Svaret er at det er et slags sjøkart over Marshalløyene i Stillehavet. Det ble brukt av innfødte mikronesere til å navigere i kanoer mellom øyene, og var utlånt fra Danielsen/Tandberg-familien. Vinneren av konkurransen ble Erling Strøm fra Oslo. Han og familien har holdt til på Bergsøya hver sommer siden 1934, så han kjenner Lillesand godt.





## VERVENDAGEN

Museet var representert med egen stand, sammen med

Erlend Helling Larsen fra museumsvennene på Vervendagen i august.  
Foto: Arne Lunde

## KULTURNATTA

På Kulturnatta var det et helt nytt opplegg "*Mystisk rebusløp på museet*", og denne gangen var det så skummelt at det kun var for voksne fra 10 år og oppetter. Museumsbakgården ble tatt i bruk, og her var det et angrende spøkelse i den nifse kjelleren. Kristian Lofthus' enke, hevnerinnen Else Sofie, hjemsoekte kinoen. En gast fra den flyvende hollender søkte hvile i matrosboligen, og en varulv fra 1640 gjemte seg i vognskuret. De som turte oppsøke dem, fikk bokstaver som kunne settes sammen til en merkelig setning. Til de som klarte oppgaven vanket det gevinst, men akk, museet gikk tom for gevinster etter at 65 gjester hadde hentet sine. Resten av de totalt rundt 100 gjestene som besøkte museet på Kulturnatta, måtte nøyes med æren.



Matros fra Den flyvende hollender: Svein E. Aslaksen,  
Varulv fra 1640:  
Nils Martinius Justvik  
Hevnerinnen fra Lofthus:  
Elin Hegli Bugge  
Det angrende spøkelseset:  
Magne Haugen.

Foto: Arne Lunde

## JUL OG JULEMARKED



I adventstiden feiret museet julen med lys og juleutstillinger ut mot Nygårdsgata. Her var det både nisse, gaver, julekrybbe og julestjerne – og ei lita jente med svovelstikker! Museumsbutikken holdt åpent i desember frem til og med julaften. 6. desember var det strålende julemarked med lefsebakst i grovkjøkkenet ved Odd Eigeland, åpent snekkerverksted ved Sven Øverbø og Vidar Sørbotten, åpen museumsbutikk med utstillinger og mye mer - og rekordmange gjester!

## ÅRETS JULV

Fotograf Trygve E. Tønnesen ble tildelt museets *julvediplom* 2016 for enestående innsats for museet både som frivillig fotograf ved en rekke tilstelninger og for sitt store arbeid med fotoutstillinger på Tollboden og i annekset i både 2015 og 2016. Han er leder av fotografgruppen som ble opprettet høsten 2016, hvor gamle bilder fra Lillesand kan scannes og registreres. Ordfører Arne Thomassen overrakte diplommet.



Trygve E. Tønnesen fikk museets julvepris 2016 blant annet for sitt fabelaktige bidrag til årets utstilling på Tollboden om livet til sjøs på et tankskip.

## OMTALE

Vi har fått fin omtale og oppfølging av alle arrangementer i Lillesands-Posten gjennom hele året. Agderposten har også gitt plass til museet. Som noe helt spesielt, ble museet også omtalt av selveste Frankfurter Allgemeine Zeitung, Tysklands førende avis.

**MUSEUMSNEMNDA** Museumsnemnda har en sentral oppgave som støtteorgan for museet og som forum for museale drøftelser. Nemnda har gjennom året avholdt 9 regulære møter, samt arrangert møter med Helse- Kultur- og Velferdsutvalget og Lillesands fylkespolitikere. Det var viktig at disse ble kjent med museets situasjon, ikke minst fordi det er risiko for at tilskudd fra fylkeskommunen kan falle bort. Et ekstraordinært møte ble avholdt vedr. plassering av gjenstander fra krigsskipet MS "Rio de Janeiro". Nemndsmedlemmer har også hjulpet til ved arrangementer, dugnadsarbeid og som vaktmannskap.

Følgende er med i museumsnemnda for perioden 2015-2019: Helge Røed (leder), Elisabeth Franck Danielsen (sekretær), Lise Andersen, Kristen Edvard Skaar, Anne Bjørkvik og Hege Marie Holthe. Varamedlemmer: Jan Erling Tobiassen, Nils Martinius Justvik. Dessuten blir leder av Lillesand by- og sjøfartsmuseums Venner, for tiden Erlend Helling Larsen, innkalt til møtene.

Nemnda er legatstyre for Fam. Henrik Hansens legat. Det ble ingen utbetaling til museet i 2016.

## LILLESAND BY- OG SJØFARTSMUSEUMS VENNER

Museets venneforenings hovedformål er å støtte museet økonomisk og praktisk, og det er av uvurderlig betydning! Hovedfokus i venneforeningen, foruten dugnadsgruppene, er Museumsbutikken, som drives utelukkende av frivillige. Museumsbutikken holdt åpent hele sesongen, ja, faktisk to uker lenger i august enn museet og dertil også i adventstiden.

Her gir vareutvalget et godt innblikk i hva som produseres av kunsthåndverkere i kommunen, utover lokallitteratur og souvenirer. Dette er mulig takket være flott innsats fra butikkansvarlig Jonathan Sanders, Randi Rosenberg Hall og de rundt 20 tilkallede vaktene. Takket være at butikken går med overskudd, fikk museet gjennom året støtte til både utstillingsgjenstander og utstillingskostnader. Venneforeningen gav som noe ekstra i 2016 økonomisk støtte til innkjøp av den store håndutskårne gullrammen i fjøskinoen.

Venneforeningens styre består av Erlend Helling Larsen (formann), Jonathan Sanders (butikk-ansvarlig), Elin Hegli Bugge (sekretær og nestformann), styremedlemmene Dag Ellefsen og Karin Thorup Bjorvatn, med Sven Øverbø og Anders Bjørnholmen som varamedlemmer. Valgkomiteen består av Åsne Svendsen, Gerd Meyer-Hansen og Odd Eigeland. Carl Jon Hansen står for regnskapet, og Per Tollef Knudsen er revisor. Medlemsbasen har registrert rundt 180 medlemmer.

# Dugnad



Utover det store arbeidet som legges ned i Museumsbutikken, har det vært flott innsats i dugnadsgrupper innenfor registrering (tekstiler, gjenstander, bøker), snekkerverksted, oppussing av anneks og drifting av kunstutstillingslokaler. Vi hadde 'vårønn' i april hvor frivillige hjalp til med å gjøre museumsbakgård og hage klar til sommersesongen. Den frivillige innsatsen har gitt museet et helt ekstra årsverk, og omfatter rundt 40-50 forskjellige bidragsytere i stort og smått. Om kommunen skulle ha betalt for eksempel kr.200,- pr. dugnadstime, hadde det kostet kr.366.600,- for arbeidet i 2016.

**Generelt dugnadsarbeid:** Vi har et korps av frivillige som stiller opp ved arrangementer og annet forefallende arbeid, og her må særlig Elin Hegli Bugge, Sven Øverbø, Åsne Svendsen, Elisabeth Franck Danielsen, Frederik Schulz og Kristen Edvard Skaar nevnes. Sven H. Svendsen fra Lillesand Sjømannsforening spanderer ofte en kaffetår. Terje Elseth fra Lillesand kommune har bidratt med hjelp til trykk av mange plakater. Siv D. Risdal Larsen er en god hjelp til å få det formelle i orden rundt ansettelse av sommerguider, og kultursjef Magne Haugen stiller med både musikk og rådgivning langt utover det som er ordinært. Ordfører Arne Thomassen stiller opp for museet ved både større og mindre arrangementer. I tillegg kommer den store innsatsen til fotograf Trygve E. Tønnesen, som utover fotoutstillinger for museet, også fotograferer begivenheter på museet sammen med fotograf Arne Lunde. Per Ariansen, John Gustav og Bergliot Øie Johansen er alle til god hjelp ved spørsmål om bilder og informasjon fra gamle Lillesand.

**Snekkerverkstedet:** Sven Øverbø, Odd Eigeland, Knut Ribe og Tore Garvin, og fra høsten også Vidar Sørbotten og Pål Osjord, har hatt en aktiv innsats på Snekkerverkstedet. Her har det vært

reparasjoner og finjusteringer av maskinene, og for tiden arbeides det på å lage skolebenker til pultene i den gamle skolestua, foruten at verkstedet åpnes opp ved forskjellige besøk.

**"Markusrommet" og rehabilitering av annekset:** I forbindelse med en fremtidig planlagt utstilling om fiskeren Markus, basert på Gabriel Scotts bok, "Kilden", har vi en dugnadsgruppe bestående av Sven Øverbø, Anders Bjørnholmen og Kristen Heldal, og inn i mellom også Ingjerd Modal og Trygve E. Tønnesen. Vi hadde en ekskursjon til Ågerøya under regi av Tønnesen, for å se på gjenstander fra ei gammel fiskebu som vil inngå i "Markusrommet", en gave fra Marit Johansen.



Utflukt for å se på gjenstander fra ei gammel fiskebu: Anders Bjørnholmen, Sven Øverbø, Trygve E. Tønnesen og Kristen Heldal

Men gruppen har ikke bare arbeidet med "Markusrommet". De to mellomrommene bak Museumsbutikken er blitt pusset opp, malt og satt ordentlig i stand. I den forbindelse ble det oppdaget en brønn under gulvet som skal undersøkes nærmere av arkeolog Frank Allan Juel fra Kulturminnevernseksjonen i Aust-Agder fylkeskommune. Flere asylsøkere har tidvis også vært med på dugnadsarbeidet i annekset. Sven Øverbø stod for en stor jobb med å få gjort klar til utstillingene her, så mellomrommene bak butikken kunne vises frem i sommersesongen. EBE – Enhet for bygg og Eiendom, ved leder Odd Steindal, bidro kjapt og sterkt med å sette i stand det tidligere WC bak butikken, til glede for de frivillige i julestria. Til sammen har det skjedd veldig positive forandringer her, i kjølvannet av at vi arbeider med å sette i stand "Markusrommet", som beregnes ferdig utpå høsten 2017.

#### **Bibliotekregistrering:**

Museets lokalhistoriske bibliotek registreres i en database som Niels Damgaard og assistent Arild Nielsen står for. Den utvides stadig og kan besøkes på internettbiblioteket [Librarything:](http://www.librarything.com/profile/Lillesandmuseet) <http://www.librarything.com/profile/Lillesandmuseet>



Gerd Meyer-Hansen, Anne Sophie Høegh-Omdal, Åse Bach Kristensen, Niels Damgaard, Alvhild Gulbrandson og Svein E. Aslaksen.  
Foto: Trygve E. Tønnesen

### **Gjenstandsregistrering:**

Svein E. Aslaksen er vår mester i det kompliserte museumsregistreringsprogrammet Primus, og Åse Bach Kristensen er Sveins gode assistent. Flere hundre gjenstander er gjennom året blitt overført til digital katalogisering og klargjort for publisering. Håpet er at vi får mulighet til publisering. Men selv med gode hjelpere, har vi et stort etterslep av innkomne gaver som skal registreres, og vi mangler plass til bedre oppbevaring.

### **Tekstilregistrering:**

Merking av nye tekstiler ivaretas sirlig av Gerd Meyer-Hansen og Alvhild Gulbrandson. De har også arbeidet sammen med kaptein Morten Astrup med å klargjøre uniformer som ble stilt ut på sommerutstillingen. Sylvi Moldal laget en delvis oversikt over de forskjellige distinksjoner på norske uniformer.

### **Fotoregistrering:**

Registrering av gamle bilder fra Lillesand kom så vidt i gang på slutten av året. Vi fikk være med på kurs på Birkenes Bygdemuseum ved fotograf ved Vest-Agder museet, Arve Lindvig. Vi bestemte oss for å være med i det programmet de har, DBA – Digitale Bilder i Agder. Trygve E. Tønnesen er primus motor i fotogruppen, sammen med Jostein Blokhus, Svein E. Aslaksen, Helge Haldorsen, Anne Marta Svendsen, Niels Damgaard og Vidar Sørbotten. Men ingenting av dette kunne ha kommet i stand, hadde det ikke vært for en god bevilgning fra IT-avdelingen i kommunen, ved Andreas Brovig.

**Historisk overblikk:** Tidligere direktør ved Norsk Folkemuseum og professor emeritus i middelalderhistorie, Halvard Bjørkvik, har vært en god rådgiver ved museale spørsmål, foruten bidrag til sommerutstillingen med "Norsk sjøfart gjennom 1000 år" og en egen oversikt over folketallet i Norge fra 1350 - 2016.

## **ØKONOMI**

Budsjettet for 2016 lå på samme nivå som i 2015, på noe under kr.600.000,- totalt, som er særdeles lavt i forhold til andre museer vi kan sammenligne oss med. Aust-Agder fylkeskommune bidrar, via AAMA (Aust-Agder Museum og Arkiv), med rundt kr.230.000,-. Budsjettet inkluderer lønn til bestyrer, lønn til sommerguider, utstillinger og drift.

Museets omvisnings- og billettinntekter var på kr.34.500,-. Alle skoler, barnehager og flyktningmottak kommer gratis inn, og det er gratis adgang til Tollbodens og Museumsbutikkens utstillinger. Entrè til hovedbygningen koster kr.40,- for voksne og kr.10,- for barn. Som i foregående år, har vi hatt billett fellesskap med Meta Hansen-huset, som betyr at en billett gir adgang begge steder. Selv om vi begge taper inntekter, regner vi samarbeidet som så viktig at det vil vi fortsette med.

Museet er normalt åpent for publikum fra midten av juni til midten av august. Det er en nødvendig del av driftsformen for i vinterhalvåret å få ro til å produsere nye utstillinger, men det foregår aktiviteter og dugnad gjennom hele året. Omvisninger kan avtales året rundt, mens forestillingen "Husfrue og frøken", ved Alvhild Gulbrandson og Inger Mosgren, kun spilles når finstuene i museet ikke har utstillinger. På grunn av besparelser på kulturfronten i Lillesand kommune, hadde museet siste år, og i året som kommer, ikke budsjett til å holde åpent mer enn én uke i august. Det er synd, for i august kommer det normalt mange utenlandske turister.

At museet har så lavt budsjett, betyr at det må vendes på hver krone. Driftsbudsjettet gir lite rom for eksempelvis annonsering. I 2016 har vi hatt annonseutgifter på kr.5.792,-. Det inkluderer annonsering til alle arrangementer og museumsåpning. Vi kunne nok fått flere besøkende med et høyere annonsebudsjett. Men så lenge museet bare har én fast ansatt (+ sommervikarer), så har vi ikke kapasitet til så mange flere gjester. For museumsbestyreren betyr det lave budsjettet ingen deltakelse på kurs, konferanser eller møter i for eksempel Museumsforbundet, selv om det kunne være behov for faglig påfyll og museumskollegialt samvær.

Det hadde ikke vært råd til utstillinger og 'det lille ekstra' om ikke det hadde vært for inntjeningen til Museumsbutikken. Takket være tilskudd fra museets venneforening fikk vi dekket utgifter til både utstillingsgjenstander og utstillingskostnader ved fotoutstillingen i Tollboden. Venneforeningen drives av frivillige, og gir et overskudd som museet nyter godt av.

Håpet er dog at de statlige midler som gis til drift av museene i hele landet vårt, i fremtiden fordeles litt mer rettferdig. Også når det gjelder utgifter til abonnement for digital registrering av museumsgjenstander og foto kunne det ha vært en større raushet. Registreringene er en innsats som blir gjort for den samlede kultursektoren i Norge, og da er det helt urimelig at utgiftene til dette blir tatt av de knappe midlene museet får til driften. Nå betaler museet rundt kr.18.000,- årlig i abonnementskostnader (Primus og DBA – Digitale bilder i Agder) av egen lomme. Det burde jubles for det arbeidet som legges ned til glede for at alle skal ha tilgang til gamle bilder fra lokalmiljøet, og for å vite hva som faktisk finnes av skatter på våre museer. I stedet vanskeliggjøres arbeidet unødvendig og er en tung utgiftspost i et fra før av trangt budsjett.

På plussiden må det nevnes at EBE v/Odd Steindal stiller fint opp for museet med de utlegg det har vært til snekkerverkstedet og annekset bak Museumsbutikken.

## SOMMERGUIDER

Vi har fått strålende tilbakemeldinger på årets sommerguider Karianne Harrendran, Mikkel Granrud og Gunhild Slågedal. To av dem har arbeidet som guider ved museet i flere år, og det har vært en stor glede at de har trivdes nok til å søke igjen. Alle tre er selvstendige, intelligente og serviceinnstilte, så sommersesongen har gått som en drøm. Vi startet med et kurs i brannsikkerhet i samarbeid med KBR.



Karianne Harrendran, Mikkel Granrud og museumbestyreren. Foto: Gunhild Slågedal



Her Gunhild Slågedal selv

## GAVER TIL MUSEET

Museet har fått mange flotte gaver i løpet av 2016, hvor særlig fotograf Helge Haldorsens fire album med gamle lillesandsbilder må nevnes. Her er det samlet fotografier gjennom en over 40 år lang karriere fra gamle Lillesand Fotoatelier, foruten postkort og mye mer. Dette er av uvurderlig verdi, og av stor betydning når vi nå er gått i gang med å registrere og legge ut gamle bilder fra Lillesand digitalt.

Under gaver må også nevnes en serie på 12 DVD'er med intervjuer av krigsseilere fra annen verdenskrig av Helge Røed, videre en pappmodell av cruiseskipet MS "Royal Viking Sky" gitt av Danielsen/Tandberg-familien, diverse tekstiler fra Else Rønnevig, Marit Flaten og Hedda Ibsen, foruten kystfiskerutstyr fra Ågerøya av Marit Johansen. Mye mer kunne også nevnes her!

## SAMARBEIDSPROSJEKTER

Museet har gjennom året deltatt i mange samarbeidsprosjekter og samarbeidsoppgaver med blant annet Lillesands Sjømannsforening, Menighetsrådet, KBR (Kristiansand Brann Region), Lillesand kommunes kulturkontor, Vestre Moland og Lillesands Historielag, Handelsstanden (Kulturnatta), Meta Hansen-huset, Rotary (julemarkedet), Verven Kystkultursenter, Høvåg Museums- og historielag, LUS – Lillesand Ungdomsskole (leirskoler), EBE (Enhet for bygg og eiendom) og Agder Bonsai ved Svein Rosenberg (Utstilling i bakgården under Lillesandsda'ene).

## TIL SIST

Økonomisk sett er museet drevet på et særdeles lavt budsjett med lite hjelp fra fylkeskommunen. Det er å håpe at fylkespolitikerne, som står over for å vedta ny museumsplan for Aust-Agder, er sitt museumsansvar bevisst for hele fylket. Hvert eneste år henger kommunens sparekniv over hodet, selv om trusselen om nedleggelse av museet heldigvis ser ut til å være et overstått kapittel.



Tross sparekniver og et veldig lavt budsjett, gjorde museumsbestyreren et auksjonskupp og fikk tak i et ekte Skagensmaleri av en fisker (som kunne ha vært fiskeren Markus) for nesten ingen penger i desember 2016. Det skal henge som en introduksjon til utstillingen som kommer til høsten 2017.

Generelt kan det sies at det er en veldig god oppslutning om museet. Dugnadsinnsatsen er fenomenal, og vi får positive tilbakemeldinger året rundt fra voksne såvel som fra barn som har besøkt museet. Jeg kan se at det er et stort behov for flere arrangementer rettet mot barn, men det er umulig å etterkomme i forhold til museets nåværende ressursituasjon

For museets del håper jeg at vi stadig vil klare å sette fokus på viktige tema, og at vi vil overleve som arena for lokalhistorie og kultur som ikke vises andre steder. I en global og ofte forvirrende verden, er det betydningsfullt med en lokal forankret identitet.

Mars 2017  
Anne Sophie Høegh-Omdal

Hvis ikke annet er oppgitt, er alle bilder tilhørende Lillesand by- og sjøfartsmuseum og tatt av museumsbestyreren